

DIAGNÓSTICO MUNICIPAL
BELLA VISTA

AÑO 2015

INDICE

PRESENTACIÓN.....	2
INTRODUCCIÓN	3
Características Generales.....	3
Ubicación Geográfica	3
Reseña Histórica.....	3
EJE 1: CRECIMIENTO POBLACIONAL Y TRANSICIÓN DEMOGRÁFICA	4
Población.....	4
Crecimiento poblacional de Bella Vista.....	4
Nacimientos y defunciones en departamento de Leales.....	6
Muerte Materna.....	7
Población proyectada.....	8
Viviendas	9
EJE 2: INFRAESTRUCTURA DE LOS SERVICIOS PÚBLICOS	12
Infraestructura Social Básica	12
Cantidad de Centros Asistenciales	12
Escuelas	12
EJE 3: DESARROLLO HUMANO Y CALIDAD DE VIDA	13
Hogares en la vivienda	13
Hacinamiento	13
Necesidades Básicas Insatisfechas en los hogares.....	14
Nivel de Instrucción.....	15
Datos de Educación en Departamento de Leales	19
Promoción efectiva	20
Tasa de Abandono.....	22
Tasa de Repitencia	24
Sobreedad	25
Analfabetismo	26
Mercado de Trabajo.....	27

PRESENTACIÓN

Este diagnóstico tiene como objetivo desarrollar un análisis del estado de situación actual del municipio de Bella Vista que sirva como herramienta para el diseño de políticas públicas. Se basa en el análisis de distintos escenarios, con un enfoque multidisciplinario y teniendo en cuenta el esfuerzo mancomunado de diferentes áreas del gobierno.

Para este fin se construyeron una serie de indicadores; orientados al estudio geográfico, poblacional, de infraestructura, educativo, mercado laboral, entre otros temas.

INTRODUCCIÓN

Características Generales

Bella Vista es la ciudad cabecera del Departamento Leales, es un territorio llano rodeado por el río Colorado al oeste, los ríos Lules y Salí al este, y atravesado por el Arroyo del Rey.

El cultivo predominante es la caña de azúcar, aunque también se cultivan arroz, maíz y hortalizas.

Ubicación Geográfica

Ubicada en la zona llana de esa provincia, a unos 30 km del cordón montañoso del Aconquija y cercana al Río Colorado, es esta zona una llanura fértil apta para numerosos cultivos, aunque predomina el de caña de azúcar. Está a 25 km al sudeste de la ciudad capital de la provincia, (San Miguel de Tucumán), por la Ruta Provincial 301.

Reseña Histórica

Antiguamente el lugar fue conocido como "Los Tres Bajos". Como muchos otros pueblos, Bella Vista no tiene fecha de fundación. Se fue generando primero alrededor del cultivo de caña de azúcar, luego llegó el ferrocarril y por último el ingenio azucarero que durante muchos años le dio nombre a la localidad: Ingenio Bella Vista.

El fundador y propietario del ingenio fue Manuel García Fernández junto a su hermano mayor José García Fernández, cuya familia continuó con el establecimiento hasta 1965.

EJE 1: CRECIMIENTO POBLACIONAL Y TRANSICIÓN DEMOGRÁFICA

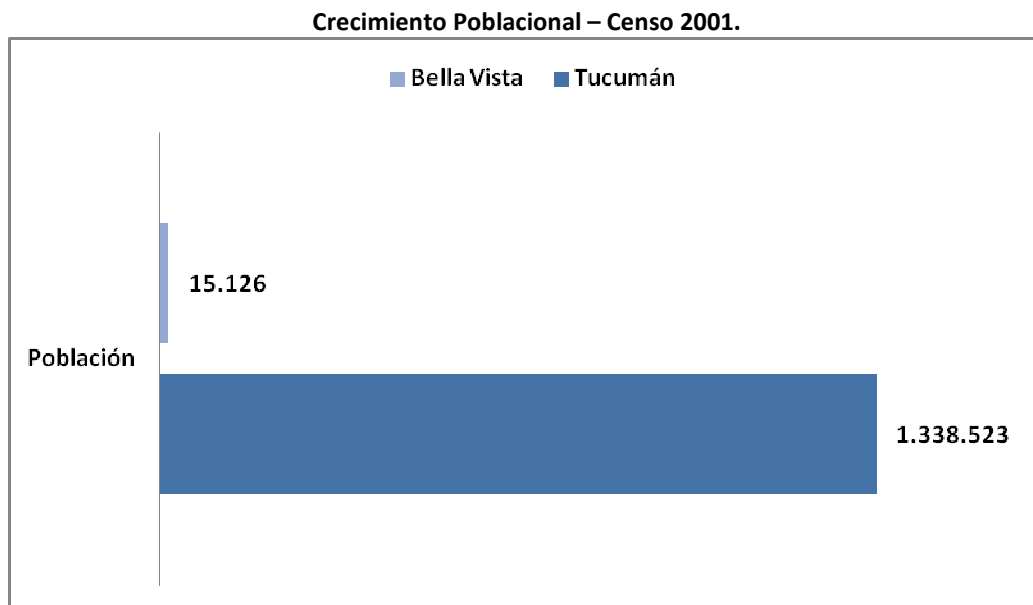
Población

La dinámica demográfica se refleja en los hechos relacionados con el tamaño de la población, su composición y distribución espacial. La estructura poblacional de un municipio impacta sobre la estructura del empleo, los niveles y distribución del ingreso y las necesidades de la población en campos como salud, educación, vivienda y provisión de servicios en general. De allí la importancia que el conocimiento de la dinámica demográfica tiene en el diseño de políticas especialmente dirigidas a mejorar el bienestar de los habitantes.

Crecimiento poblacional de Bella Vista

El crecimiento poblacional del municipio se basan en el estudio de tres variables importantes: nacimientos, migraciones y características socioeconómicas de la población.

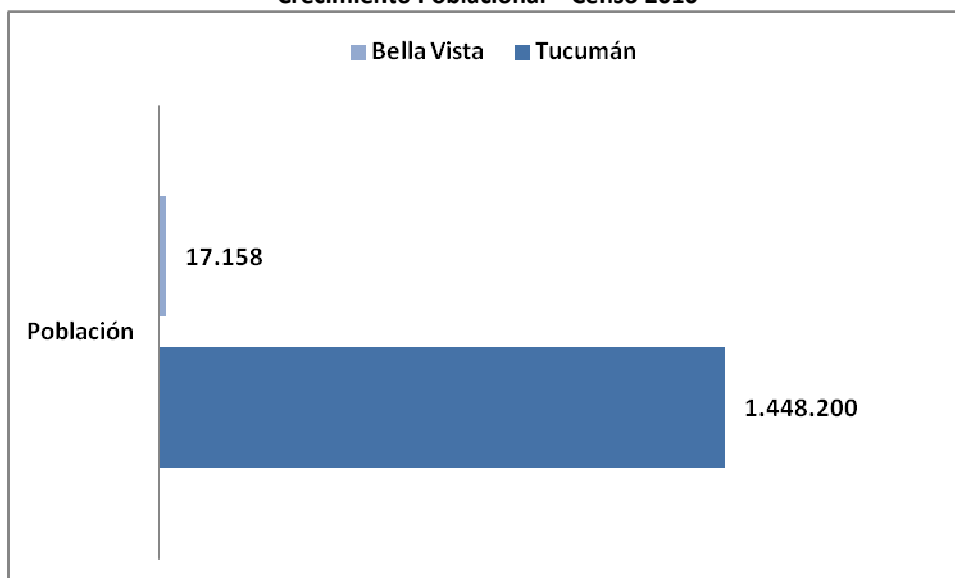
Según Censo 2010 el Municipio de Bella Vista tiene una población de 17.158 habitantes, lo cual indica un incremento del 13,43% con respecto al Censo 2001.



Fuente: Elaboración propia en base a datos del CENSO 2001, INDEC.

La población de este municipio sólo representa el 1,13% de la población de Tucumán para el año 2001, porcentaje que se incrementa para el año 2010 según el Censo en 0,05 puntos porcentuales llegando a un valor de 1,18%

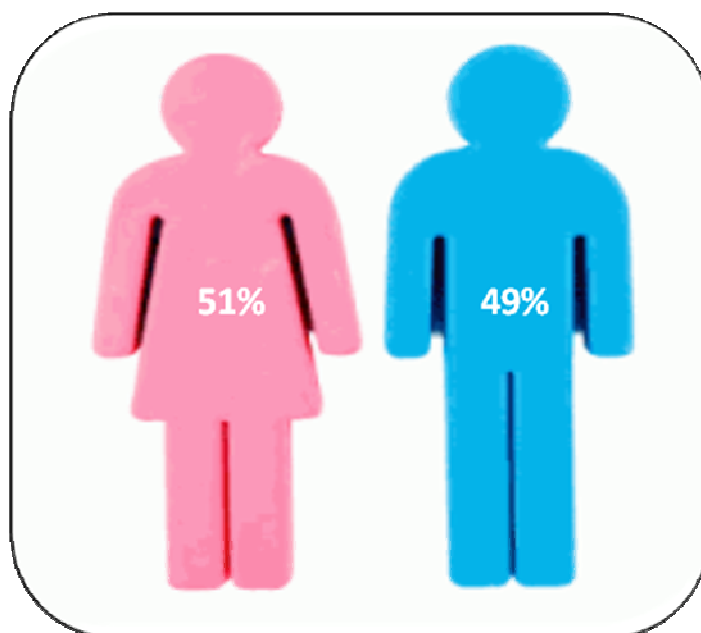
Crecimiento Poblacional – Censo 2010



Fuente: Elaboración propia en base a datos del CENSO 2010, INDEC.

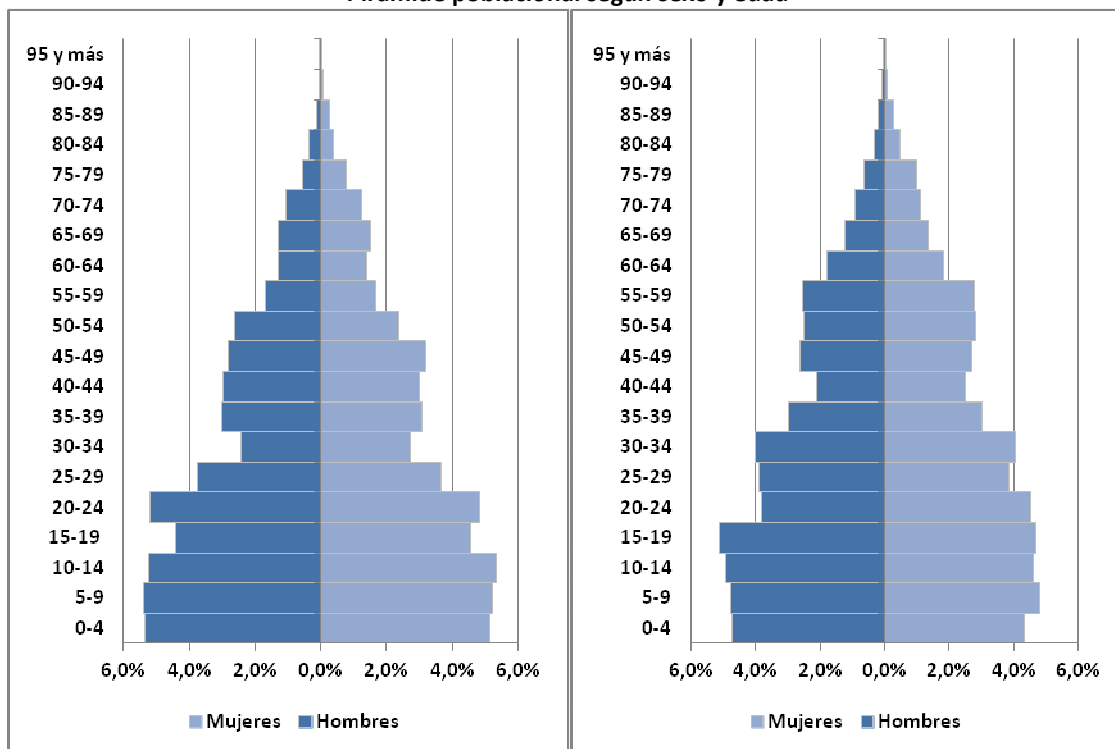
La población desagregada por sexo para el año 2010, se mantiene igual que en 2001, estuvo compuesta por 51% de mujeres y 49% de hombres.

Población desagregada por sexo 2010.



Fuente: Elaboración propia en base a datos del Censo 2010, INDEC.

Pirámide poblacional según sexo y edad



Fuente: Elaboración propia en base a datos del Censo 2001-2010, INDEC.

La estructura y dinámica poblacional representa los cambios ocurridos en la población a través del tiempo, para lo cual, se consideran fundamentalmente variaciones en la cantidad de población por sexo y edad, el lugar de nacimiento y el lugar de residencia (actual y anterior).

Para analizar las pirámides poblacionales se consideran tres grandes grupos etarios: niños y jóvenes de 0 a 14 años, adultos de 15 a 65 años y mayores de 65 años.

Ambas pirámides tienden a ser progresivas, es decir, tienen una población de rápido crecimiento. Se observa que los rangos etarios de 0 a 10 años de edad y de 20 a 24 años de edad disminuyeron en el 2010, no así el rango de 30 a 40 años de edad, que aumentó considerablemente. Los restantes grupos etarios se mantuvieron relativamente estables sin mayores cambios.

Nacimientos y defunciones en departamento de Leales

La cantidad de nacidos vivos registrados aumentaron un 10,8% entre el período considerado 2001-2010, este indicador alcanzó su máximo en el año 2004 con 1.122

nacidos vivos, en cuanto a su mínimo valor fue en el año 2006 con tan solo 917 nacimientos.

Nacidos vivos registrados.2001-2010

Departamento	Nacidos Vivos Registrados									
	2001	2002	2003	2004	2005	2006	2007	2008	2009	2010
Leales	955	1.087	1.069	1.122	1.053	917	1.009	1.110	1.016	1.058

Fuente: Observatorio de la situación social de la niñez y adolescencia

Las defunciones totales crecieron sólo un 5% en el mismo periodo de referencia estudiado, el máximo número de defunciones se alcanzó en el año 2003 con 396 defunciones.

Defunciones totales.2001-2010

Departamento	Defunciones Totales									
	2001	2002	2003	2004	2005	2006	2007	2008	2009	2010
Leales	314	340	396	377	324	327	353	326	353	330

Fuente: Observatorio de la situación social de la niñez y adolescencia

El grupo etario con mayor número de defunciones en el año 2010 como es de esperarse es el de 65 años y más (220), en cambio el que menos defunciones registró es el de 5 a 14 años (3). También observamos que las defunciones en niños menores de 1 año aumentaron en un 26,7% durante el período de referencia 2001-2010.

Defunciones por grupos de edades.2001-2010

Departamento	Defunciones por grupos de edad									
	Menores de 1 año		1-4		5-14		15-64		65 y más	
	2001	2010	2001	2010	2001	2010	2001	2010	2001	2010
Leales	15	19	3	4	2	3	97	83	194	220

Fuente: Observatorio de la situación social de la niñez y adolescencia

Muerte Materna

El número de muertes maternas se mantuvo entre 0 y 1, sin registrar aumentos considerables.

Muertes maternas.2001-2010

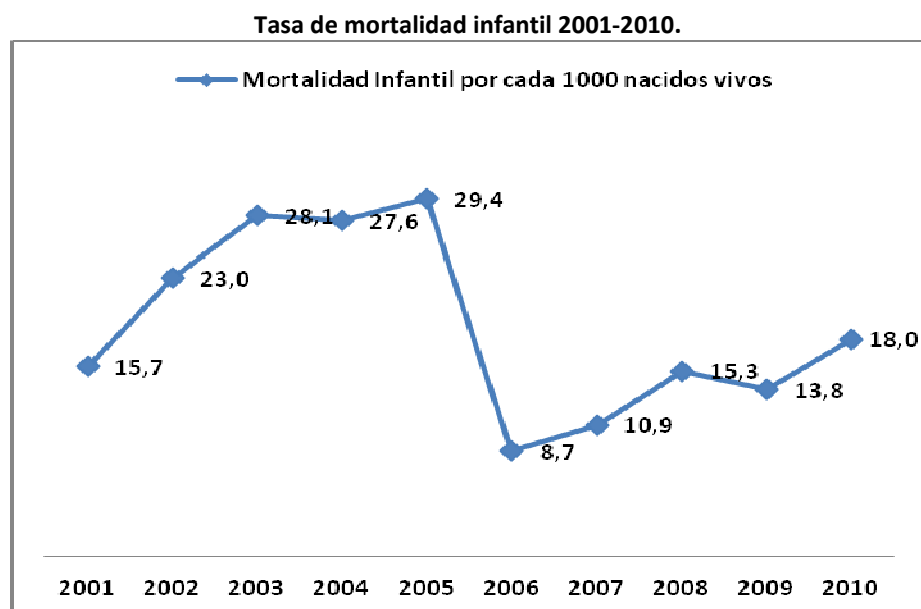
Departamento	Muertes maternas									
	2001	2002	2003	2004	2005	2006	2007	2008	2009	2010
Leales	1	0	1	0	0	0	1	0	0	1

Fuente: Observatorio de la situación social de la niñez y adolescencia

Tasa de Mortalidad Infantil en Departamento de Leales

La tasa de mortalidad infantil relaciona todas las muertes acaecidas en un período determinado en una población menor a 1 año de edad, cada 1000 nacidos vivos en ese mismo período.

La tasa de mortalidad infantil para el departamento de Leales fue de 18% en el año 2010. Esta tasa registró un fuerte incremento en el año 2005 con un valor que casi alcanzó el 30%, es decir el doble registrado para el año 2001.



Fuente: Observatorio de la situación social de la niñez y adolescencia.

Población proyectada

La población proyectada es una estimación de la misma, teniendo en cuenta los nacimientos, defunciones y migraciones.

Población estimada al 1° de julio de cada año calendario por sexo. Años 2010-2015

	2010	2011	2012	2013	2014	2015
Leales	Total					
	56.557	57.202	57.848	58.496	59.142	59.786
	Varones					
	28.775	29.075	29.375	29.677	29.977	30.277
	Mujeres					
	27.782	28.127	28.473	28.819	29.165	29.509

Fuente: Observatorio de la situación social de la niñez y adolescencia

De la tabla se puede concluir que la población proyectada para el año 2015 tiene un crecimiento de 5,7% respecto al año 2010.

El crecimiento es mucho mayor en la población femenina con un 6,2%, en cuanto a la población masculina el crecimiento es del 5,2%.

Viviendas

Según el INDEC, las viviendas se clasifican de la siguiente manera:

- Casa tipo A: Se refiere a todas las vivienda con salida directa al exterior (sus habitantes no pasan por pasillos o corredores de uso común) construida originalmente para que habiten personas. Generalmente tiene paredes de ladrillo, piedra, bloque u hormigón. No tiene condiciones deficitarias.
- Casa tipo B: Se refiere a todas las viviendas que cumplen, por lo menos, con una de las siguientes condiciones: tienen piso de tierra o ladrillo suelto u otro material (no tienen piso de cerámica, baldosa, mosaico, mármol, madera o alfombrado) o no tienen provisión de agua por cañería dentro de la vivienda o no disponen de inodoro con descarga de agua. Tiene condiciones deficitarias.
- Rancho: vivienda con salida directa al exterior (sus habitantes no pasan por pasillos o corredores de uso común) construida originalmente para que habiten personas. Generalmente tiene paredes de adobe, piso de tierra y techo de chapa o paja. Se considera propia de áreas rurales.
- Casilla: vivienda con salida directa al exterior, construida originalmente para que habiten personas (sus habitantes no pasan por pasillos o corredores de uso común). Habitualmente está construida con materiales de baja calidad o de desecho y se considera propia de áreas urbanas.
- Departamento: vivienda construida originalmente para que habiten personas, que forma parte de un edificio o estructura que, con una entrada común, contiene por lo menos dos viviendas (o una vivienda y uno o más locales) a las que se accede a través de pasillos, escaleras, zaguanes o ascensores de uso común.
- Pieza en inquilinato: pieza ubicada en un inquilinato o conventillo, siendo ésta una edificación o estructura que ha sido construida o remodelada deliberadamente para contener varias piezas que tienen salida a uno o más

espacios de uso común con la finalidad de alojar en forma permanente personas en calidad de inquilinos. Generalmente la edificación tiene baño/s y/o cocina/s que se usan en forma compartida; esto no excluye que alguna de las habitaciones cuente con baño y/o cocina propio/s. Cada pieza de inquilinato en la que hubo personas que pasaron la noche de referencia del Censo es considerada una vivienda.

- Pieza en hotel familiar o pensión: pieza ubicada en un hotel familiar o pensión, siendo ésta una edificación o estructura que ha sido construida o remodelada deliberadamente para contener varias piezas que tienen salida a uno o más espacios de uso común con la finalidad de alojar en forma permanente personas en calidad de huéspedes o pensionistas. Siguen un régimen especial caracterizado por: a) pago diario, semanal, quincenal y/o mensual del importe del alojamiento y, b) encuadramiento bajo la legislación establecida para este tipo de comercio que se exhibe en lugares visibles del mismo o en los libros de registro del establecimiento. Cada pieza en hotel o pensión familiar en la que hubo personas que pasaron la noche de referencia del Censo es considerada una vivienda.
- Local no construido para habitación: vivienda que no ha sido construida o adaptada para que habiten personas pero en la que hubo personas que pasaron la noche de referencia del Censo.
- Vivienda móvil: estructura que es utilizada como vivienda, construida para ser transportada (tienda de campaña, taco o carpa) o que constituye una unidad móvil (barco, bote, vagón de ferrocarril, casa rodante, camión, trineo, etcétera). Es considerada vivienda particular sólo si hubo personas que pasaron la noche de referencia del Censo allí.

Cantidad de Viviendas 2001-2010.

BELLA VISTA	Tipo de vivienda	Urbano		Rural		Total	
		2001	2010	2001	2010	2001	2010
	Casa tipo A	2.006	2.773	109	219	2.115	2.992
	Casa tipo B	830	1.006	281	354	1.111	1.360
	Rancho	18	16	53	73	71	89
	Casilla	142	104	20	87	162	191
	Departamento	2	2	0	0	2	2
	Pieza/s en inquilinato	5	4	0	1	5	5
	Pieza/s en hotel o pensión	1	0	0	0	1	0
	Local no construido para habitación	1	1	1	0	2	1
	Vivienda móvil	8	0	0	0	8	0
	Total	3.013	3.906	464	734	3.477	4.640

Fuente: Elaboración propia en base a datos del censo 2001-2010, INDEC.

El total de viviendas en el municipio de Bella Vista fue de 4.640 para el año 2010, lo que representó un incremento del 33,4% respecto al año 2001.

Considerando la desagregación según el tipo de vivienda en el periodo 2001 - 2010, se registró que las casas tipo A aumentaron un 41% y las casas tipo B un 22%. En cuanto a las viviendas tipo rancho y casillas aumentaron el 25% y 18% respectivamente.

En conclusión, las viviendas tipo A fueron las que más se incrementaron en el período considerado.

EJE 2: INFRAESTRUCTURA DE LOS SERVICIOS PÚBLICOS

Infraestructura Social Básica

El municipio de Bella Vista, mantiene un elevado porcentaje de viviendas con acceso al servicio de red pública de agua, sin embargo este servicio disminuyó un 3,1% en el periodo 2001-2010, debemos tener en cuenta que el número de viviendas totales en el municipio también aumento en 33,4%, este aumento es mayor que el aumento de aquellas viviendas que tienen acceso a red de agua pública, es por eso que la variación es negativa. Con lo cual podemos concluir que este aumento de viviendas totales fue acompañado con un aumento menor de aquellas viviendas con acceso a red de agua pública.

La existencia de viviendas con cloacas en el municipio se incrementó en 9,1 puntos porcentuales mientras que el servicio de gas en red disminuyó un 22,5.

Servicios Públicos en las Viviendas 2001-2010.

Indicador	Cantidad de viviendas				Variación
	2001		2010		
Agua de red pública	3.394	97,6%	4.086	94,5%	-3,1%
Existencia de cloacas	608	16,9%	1.078	26,0%	9,1%
Gas de red	1.884	54,2%	1.370	31,7%	-22,5%

Fuente: Elaboración propia en base a datos del censo 2001-2010, Indec.

Cantidad de Centros Asistenciales

- Salud: cuenta con un hospital, el Hospital centro de Salud Dr Guillermo Salazar Y centros médicos privados.

Escuelas

- Educación: Existen escuelas primaria, secundaria (polimodal, técnico electromecánicos y agro técnico), terciarios y profesorados.

EJE 3: DESARROLLO HUMANO Y CALIDAD DE VIDA

Hogares en la vivienda

Cantidad de Hogares 2001-2010.

Hogares en la vivienda	Cantidad de viviendas	
	2001	2010
viviendas con un hogar	3.387	3.915
Viviendas con dos o más hogares	90	192
Total	3.477	4.107

Fuente: Elaboración propia en base a datos del CENSO 2001-2010, INDEC.¹

Según el INDEC, Censo Nacional 2001, las viviendas con un hogar en el municipio de Bella Vista representan el 97,4% del total de viviendas y las viviendas con más de un hogar son el 2,6%.

Para el año 2010 la cantidad de viviendas con un hogar representan el 95,3% del total de viviendas y aquellas con más de un hogar son el 4,7%.

También podemos agregar que las viviendas con un hogar aumentaron en el período considerado un 15,6%, aquellas con más de un hogar también lo hicieron en un porcentaje por encima del 100%.

Hacinamiento

El hacinamiento es la aglomeración en un mismo lugar de un grupo de personas. Este índice se refiere a la cantidad de personas por cuartos.

Se considera hogares con hacinamiento crítico cuando el índice o el valor relativo entre cantidad de personas en el hogar y cantidad de cuartos da como resultado un valor superior a 3,00.

En cuanto al hacinamiento agrupado de personas por habitación se tuvo en cuenta la siguiente clasificación:

- Sin hacinamiento: Hasta 1,50 (una persona por cuarto).
- Hacinamiento moderado: Hasta 3,00 (hasta tres personas por cuarto).
- Hacinamiento crítico: Más de 3,00 (Más de tres).

¹ El total de viviendas obtenidas por cantidad de hogares se calculó, debido a la escasez de datos, dejando de lado las frecuencias absolutas desagregadas de los mismos, por lo cual no puede saberse con certeza el total final de viviendas.

Hacinamiento 2001-2010.

Hacinamiento agrupado (Personas por habitación)	Cantidad de viviendas	
	2001	2010
Hasta 0,50	504	666
0,51 - 1,00	1.192	763
1,01 - 1,50	742	1.433
1,51 - 2,00	597	538
2,01 - 3,00	351	684
Más de 3,00	204	241
Total	3.590	4.325

Fuente: Elaboración propia en base a datos del CENSO 2001-2010, INDEC.

Según Censo Nacional -2001-, las viviendas sin hacinamiento representaron el 68% del total de viviendas del municipio. Aquellas con hacinamiento moderado representan un 26,4% y las de hacinamiento crítico el 5,68%.

Según Censo Nacional -2010-, las viviendas sin hacinamiento constituyeron el 66% del total de viviendas del municipio. Aquellas con hacinamiento moderado y hacinamiento crítico representaron el 28,2% y 5,5% respectivamente.

También podemos ver que la cantidad de viviendas sin hacinamiento aumentaron en 17,4%, aquellas con hacinamiento moderado lo hicieron en un 29,0% y las viviendas con hacinamiento crítico aumentaron en 18,1%.

Necesidades Básicas Insatisfechas en los hogares

La pobreza es un mal que supone la carencia total o parcial de un conjunto de bienes, servicios y derechos. Una dimensión que es posible medir a partir de los censos son los hogares con Necesidades Básicas Insatisfechas (NBI). Este indicador se elaboró en el Censo 2010 y Censo 2001 para el municipio de Bella Vista. Bajo esta metodología se verifica si los hogares satisfacen o no una serie de necesidades elementales que permitan a las personas tener una vida digna, considerando como hogar con NBI si no satisface al menos una de las necesidades. En general las dimensiones que abarcan las NBI son:

- Hacinamiento: hogares con más de tres personas por cuarto.

- Vivienda: hogares que habitan en una vivienda de tipo inconveniente (pieza de inquilinato, pieza de hotel o pensión, casilla, local no construido para habitación o vivienda móvil, excluyendo casa, departamento y rancho).
- Condiciones sanitarias: hogares que no tienen ningún tipo de retrete.
- Asistencia escolar: hogares que tienen al menos un niño en edad escolar (6 a 12 años) que no asiste a la escuela.
- Capacidad de subsistencia: hogares que tienen cuatro o más personas por miembro ocupado, cuyo jefe no haya completado el tercer grado de escolaridad primaria.

En la siguiente tabla se presenta el porcentaje de viviendas en los que se verifica NBI en el municipio de Bella Vista, para al menos un indicador de los antes mencionados.

NBI en viviendas 2001-2010.

NBI	Cantidad de viviendas			
	2001		2010	
Viviendas sin NBI	2.881	80,3%	3.769	87,1%
Viviendas con NBI	709	19,7%	556	12,9%

Fuente: Elaboración propia en base a datos del CENSO 2001-2010, INDEC.

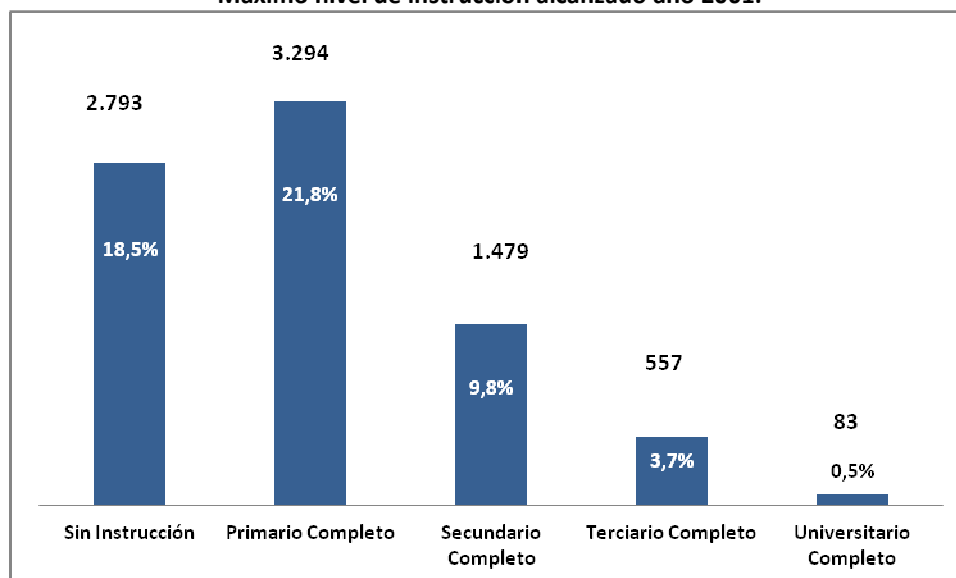
Durante el período 2001-2010 se registró un leve descenso de este indicador. Es decir que sólo disminuyó 6,8 puntos porcentuales.

Nivel de Instrucción

Nivel máximo de instrucción del individuo

El siguiente gráfico nos muestra, del total de la población que asistió a algún nivel educativo, cuál es la participación de los individuos que terminaron cada nivel en el municipio de Bella Vista, es decir, el porcentaje de la población que completó algunos de los niveles educativos.

Máximo nivel de instrucción alcanzado año 2001.



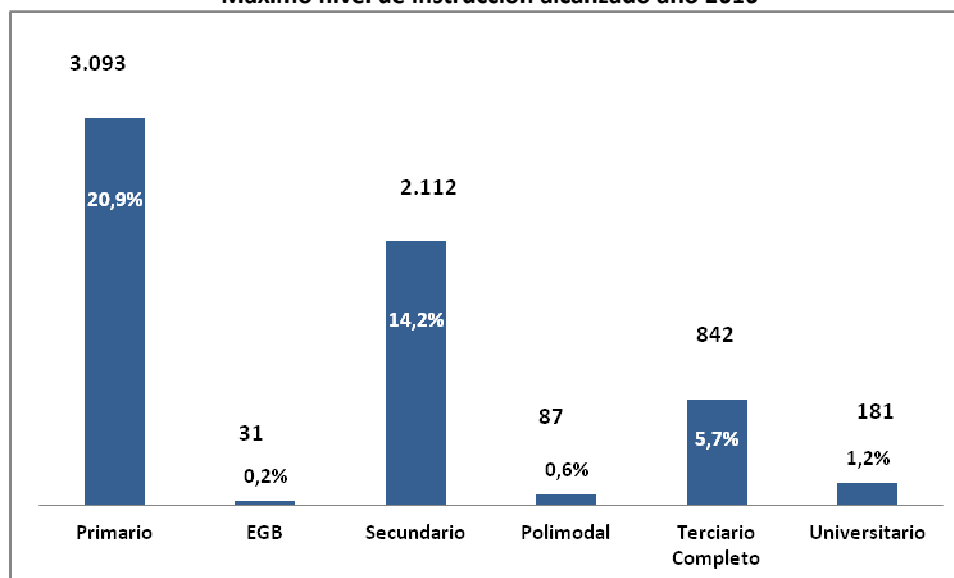
Fuente: Elaboración propia en base a datos del CENSO 2001 INDEC.

Según el Censo 2010 el total de la población instruida en el municipio se encuentra repartida en diferentes niveles educativos a los considerados en el año 2001. Esto se debe a la reestructuración de los mismos impulsada por la nueva Ley de Educación (Ley 7463).

- Nivel inicial (jardín/preescolar): nivel de la estructura implementada a través de la Ley Federal de Educación y la Ley de Educación Nacional que comprende a los/as niños/as desde los cuarenta y cinco (45) días hasta los cinco (5) años de edad inclusive, siendo obligatorio este último año.
- Primario: comprende los niveles de escolaridad primaria, de carácter obligatorio, cuya duración puede ser de seis o siete años (1° a 7° grado o 1° a 6° grado).
- EGB: nivel de la estructura implementada a través de la Ley Federal de Educación. La duración es de nueve años y se encuentra compuesta por tres ciclos de tres años cada uno, EGB 1 (1° a 3° grado); EGB 2 (4° a 6° grado) y EGB 3 (7° a 9° grado).

- Secundario: nivel de escolaridad media o secundaria. La duración puede ser de cinco o seis años (1° a 5° año o 1° a 6° año). Las escuelas técnicas/industriales y las dependientes de la Universidad, también tienen una duración de seis años.
- Polimodal: nivel de la estructura implementada a través de la Ley Federal de Educación. La duración es de tres años.
- Superior no universitario: nivel de estudios que se realiza en instituciones de educación terciaria no universitaria, estatales o privados, con planes de estudios aprobados por el Ministerio de Educación (de la Nación o de las provincias). Incluye los profesorados de nivel inicial, de adultos, de enseñanza especial (sordomudos, ciegos, sordos, etcétera) y educación física, historia, letras, etcétera. Comprende también especialidades no docentes, por ejemplo: especialización técnica industrial, periodismo, turismo, computación, bellas artes y la formación de oficiales de las fuerzas armadas.
- Universitario: nivel de estudios que se realiza en universidades nacionales, provinciales o privadas. Comprende exclusivamente las carreras que otorgan títulos profesionales (abogado, agrimensor, fonoaudiólogo, ingeniero, profesor, etcétera) y las licenciaturas (en ciencias de la educación, letras, matemática, sistemas, etcétera).
- Post-universitario (especialización, maestría o doctorado): nivel de estudios que comprende a las carreras de especialización, maestrías y doctorados acreditadas por la Comisión Nacional de Evaluación y Acreditación Universitaria (CONEAU) o por entidades privadas debidamente reconocidas por el Ministerio de Educación. Para acceder a este tipo de estudio se requiere contar con título universitario de grado. Este tipo de educación se desarrolla en instituciones universitarias y en centros de investigación e instituciones de formación profesional superior que suscribieron convenios con universidades a esos efectos. La realización de carreras de Postgrado conduce al otorgamiento del título académico de Especialista, Magíster o Doctor.

Máximo nivel de instrucción alcanzado año 2010



Fuente: Elaboración propia en base a datos del CENSO 2001-2010, INDEC.

Para los años 2001 y 2010, el 21,8% y el 20,9% de la población alcanzó el nivel primario, lo cual indica que la escolaridad primaria es generalizada.

Por otro lado, se registró para el año 2010 un leve aumento de la población con estudios secundarios, representada por el 14,2% .

Finalmente, se registró también un incremento mínimo en el período 2001 -2010 para la variable del nivel terciario y superior no universitario. Esto supone un innegable avance con respecto a situaciones anteriores.

Utilización de computadoras

La computadora se volvió una herramienta importante para nuestras vidas, estas son utilizadas para la educación, trabajo y también para el entretenimiento de algunas personas. La metodología que se utilizó para realizar el cálculo de este indicador fue usar el cociente entre la población mayor de 10 años que utilizan computadoras sobre el total de la población de la misma edad. Con los resultados obtenidos podemos observar y concluir que del total de la población considerada (mayor de 10 años), aquella que es usuaria de computadoras creció ampliamente en el periodo 2001–2010.

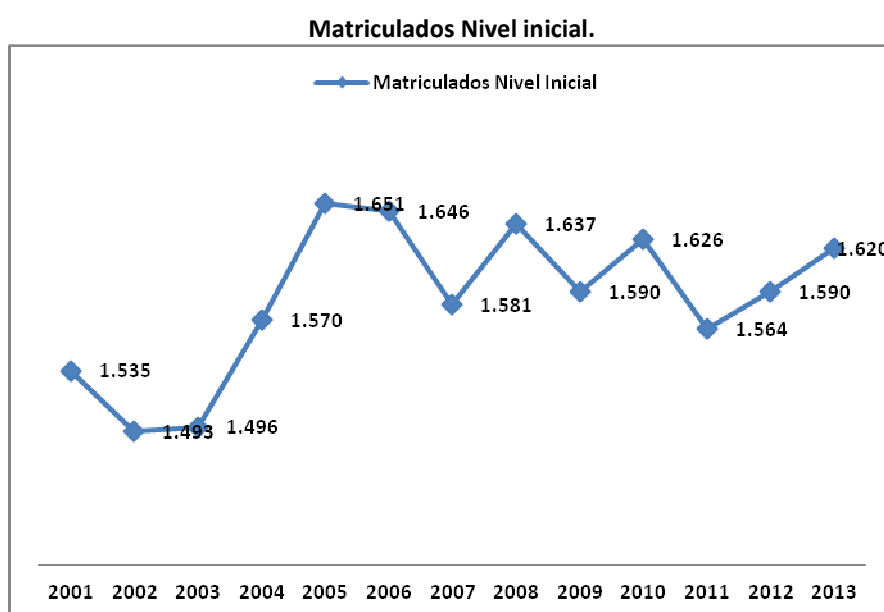
Utiliza computadora	Hombre		Mujer	
	2001	2010	2001	2010
	4,0%	13,7%	4,2%	15,1%

Fuente: Observatorio de la situación social de la niñez y adolescencia.

Datos de Educación en Departamento de Leales

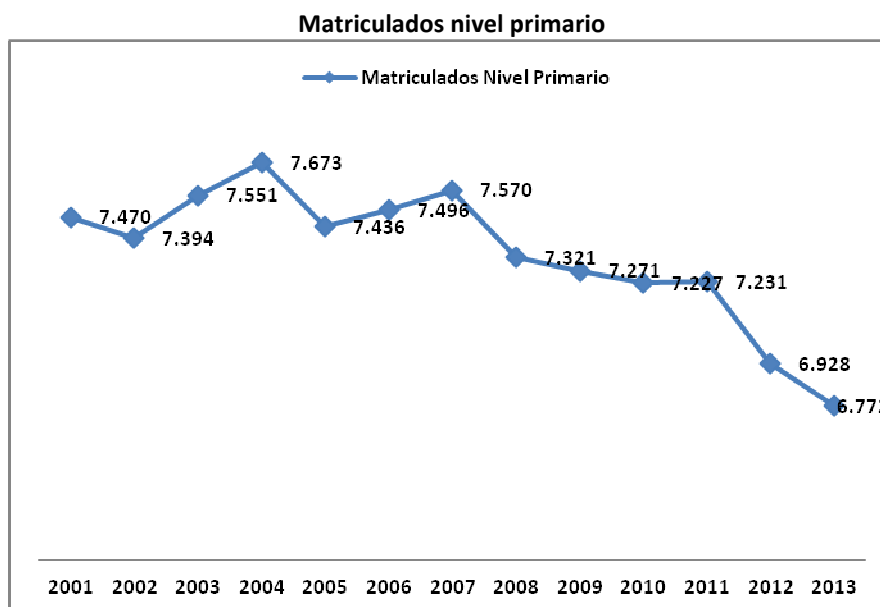
Los siguientes datos de educación pertenecen al departamento de Leales.

La cantidad de alumnos inscriptos para el Nivel Inicial sólo aumentó un 5,5% en el año 2013 con respecto al 2001. El mayor número de matriculados se encuentra en el año 2005 con 1.651 alumnos matriculados.



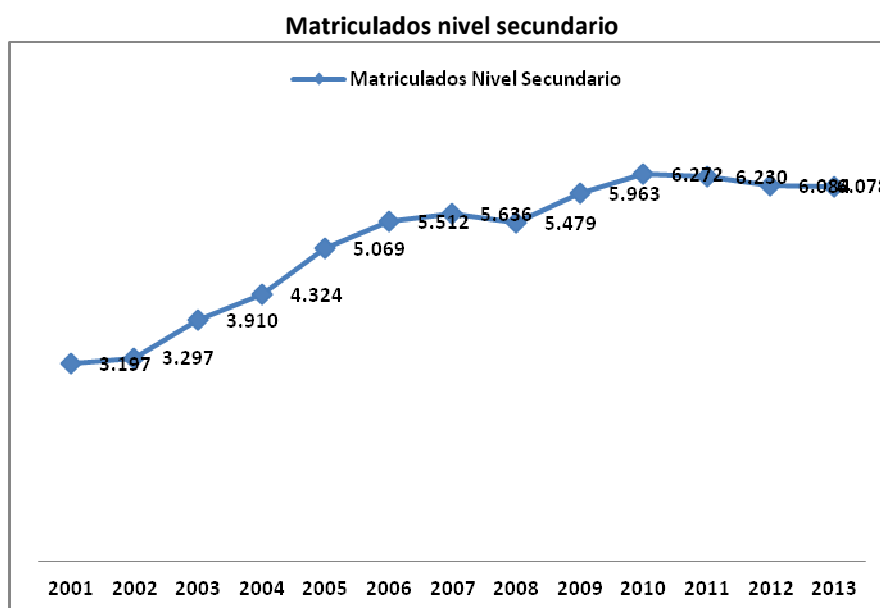
Fuente: Departamento de Planeamiento y Estadística, Ministerio de Educación de la Provincia.

En el mismo período se registró una apreciable disminución en la cantidad de alumnos inscriptos para el Nivel Primario. Desde principios del año 2001, la variable comenzó a descender progresivamente hasta el año 2013, pasando de 7.470 alumnos matriculados a 6.772, una disminución de 9,3% de 2001 a 2013.



Fuente: Departamento de Planeamiento y Estadística, Ministerio de Educación de la Provincia.

Finalmente, en el Nivel secundario se registró un incremento del 90,1% en el total de inscriptos para el período 2001-2013.



Fuente: Departamento de Planeamiento y Estadística, Ministerio de Educación de la Provincia.

Promoción efectiva

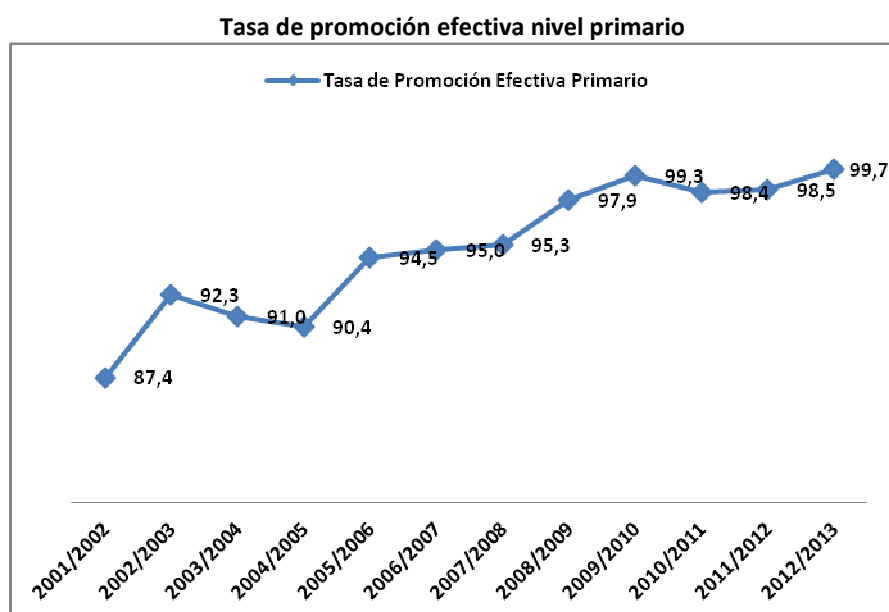
Es el porcentaje de matriculados, como alumnos nuevos, en un nivel de un determinado año lectivo (t+1) que se hallaban matriculados en el nivel inmediato anterior en el año lectivo próximo pasado (t).

Muestra, en términos relativos, la eficiencia del sistema en retener a los alumnos en el pasaje de un nivel al inmediato superior.

Para el cálculo de la tasa de promoción efectiva y la tasa de abandono se tienen en cuenta el valor de alumnos matriculados en el inicio del periodo lectivo sin considerar las variaciones durante el año, es decir, no se tienen en cuenta los alumnos que entran o salen del sistema intraanualmente.

Situaciones particulares en el comportamiento real de los alumnos como migraciones de población entre zonas rurales y urbanas y entre distintas unidades territoriales o transferencia de matrícula entre los distintos sectores de gestión, pueden provocar valores incongruentes, dando origen tasas de promoción efectiva muy elevadas e inclusive superiores al 100%, provocando tasas de abandono con valores negativos.

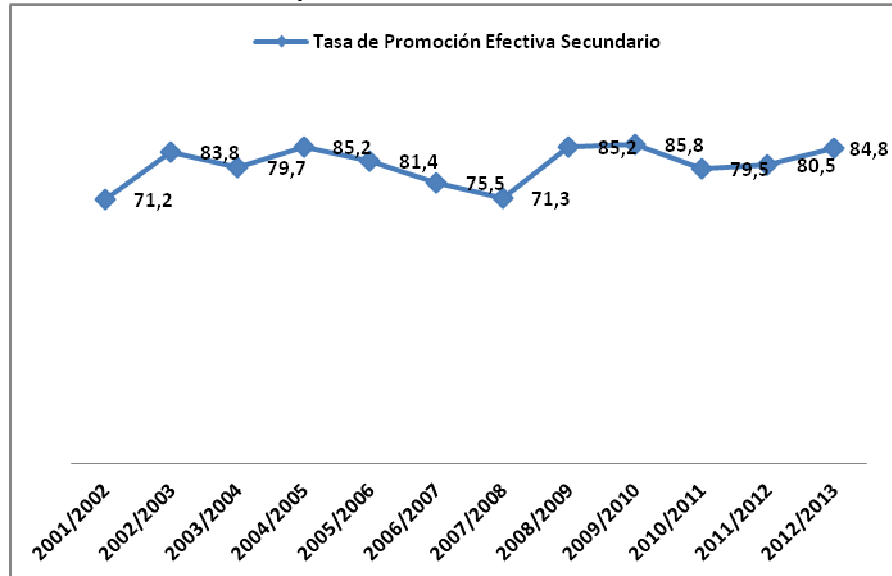
La tasa de promoción efectiva en el Nivel Primario tuvo un importante ascenso en la cohorte 2012/2013, esto significó un registro de casi el 100% de efectividad del sistema en la retención de los alumnos. El aumento de la misma durante el período de referencia fue de 14%.



Fuente: Observatorio de la situación social de la niñez y adolescencia

El porcentaje de promoción efectiva de alumnos del Nivel secundario subió unos puntos porcentuales en 2012/2013 con respecto al 2001/2002. Es decir que en esta última cohorte la tasa alcanzó 84,8% frente a 71,2% respectivamente. La variación porcentual de la misma fue del 19,1% durante el período de referencia.

Tasa de promoción efectiva nivel secundario



Fuente: Observatorio de la situación social de la niñez y adolescencia

Tasa de Abandono

La tasa de abandono es la proporción de alumnos matriculados en un año de estudio dado, de un nivel de enseñanza en particular, que no se vuelven a matricular al año lectivo siguiente o dejan el establecimiento educativo antes de finalizar el nivel de escolarización, con la posibilidad de volver como repetidor o reinscripto.

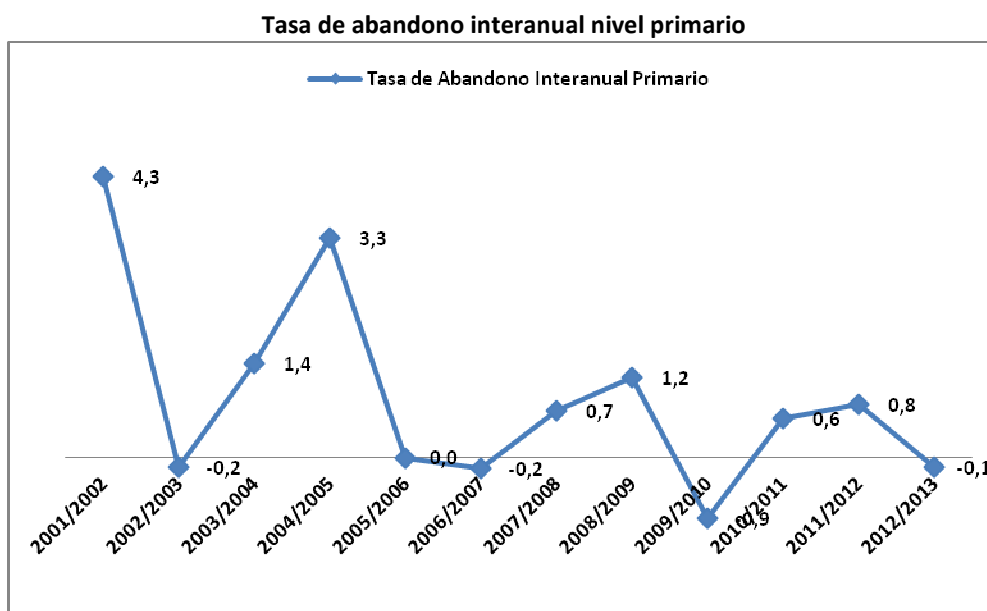
Esta tasa muestra a los alumnos que abandonan el sistema educativo entre dos años consecutivos.

Desde lo deseable en un sistema educativo, donde los alumnos permanecieran durante todo el año lectivo y todos promovieran el año de estudio en el cual están matriculados, la tasa de abandono interanual debería ser 0%. Valores por encima de cero indican porcentajes de alumnos que -habiendo estado inscriptos en el sistema- al año siguiente no vuelven a matricularse, lo que muestra grados de insuficiencia interna del sistema educativo. No obstante, sin abandono interanual pero con altos porcentajes de repitencia y de reinscripción el sistema educativo, muestra puntos críticos en su funcionamiento.

Para el cálculo de la tasa de promoción efectiva y la tasa de abandono se tienen en cuenta el valor de alumnos matriculados en el inicio del periodo lectivo sin considerar las variaciones durante el año, es decir, no se tienen en cuenta los alumnos que entran o salen del sistema intraanualmente.

Situaciones particulares en el comportamiento real de los alumnos, como migraciones de población entre zonas rurales y urbanas y entre distintas unidades territoriales o transferencia de matrícula entre los distintos sectores de gestión, pueden provocar valores incongruentes, dando origen a tasas de promoción efectiva muy elevadas e inclusive superiores al 100%, provocando tasas de abandono con valores negativos.

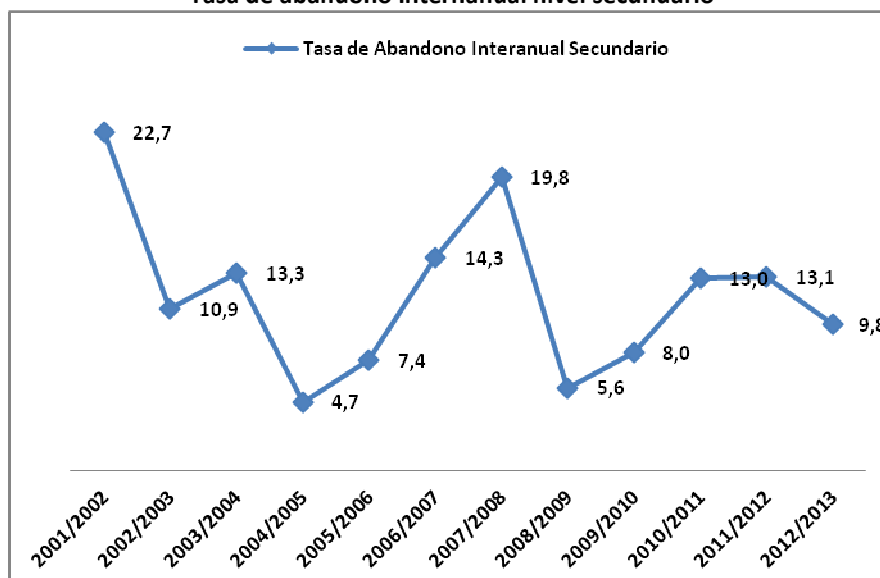
La tasa de abandono interanual para el Nivel Primario experimentó fluctuaciones importantes e inestables durante todo el período estudiado, alcanzó su punto máximo en la cohorte 2001/2002 con el 4,3% donde a partir de allí comenzó a descender hasta llegar a casi el 0% de abandono interanual en el último período.



Fuente: Departamento de Planeamiento y Estadística, Ministerio de Educación de la Provincia.

En el período 2001/2002 a 2010/2011 la tasa de abandono del Nivel Secundario presentó fluctuaciones importantes al igual que en el Nivel Primario, pero con valores relativamente más altos, tal como se observa en el gráfico. Sin embargo a partir de la cohorte 2010/2011, la misma se mantuvo prácticamente constante hasta disminuir a 9,8%

Tasa de abandono interanual nivel secundario



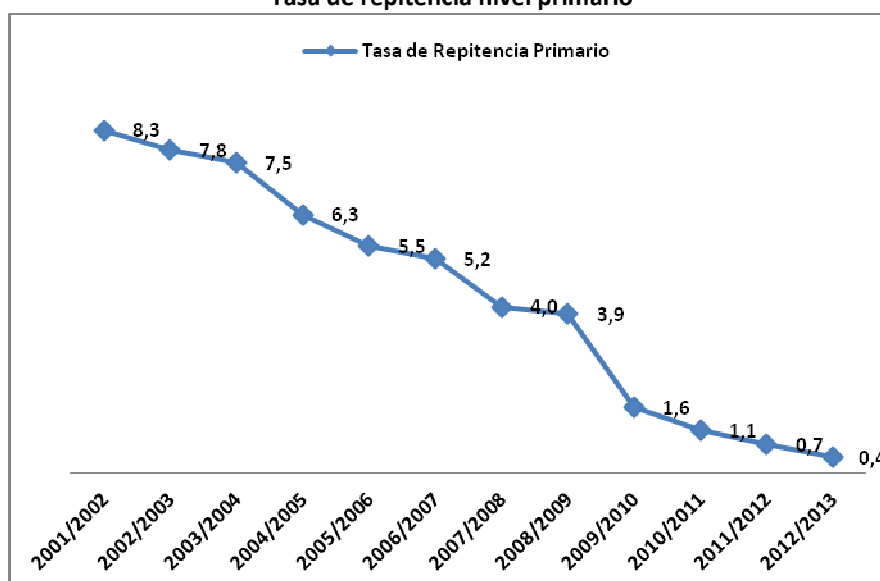
Fuente: Departamento de Planeamiento y Estadística, Ministerio de Educación de la Provincia.

Tasa de Repitencia

La tasa de repitencia se utiliza para evaluar la eficiencia del sistema educativo, siendo también un indicador clave para medir la trayectoria educativa de los alumnos. Además, tomando en cuenta los resultados de investigaciones recientes sobre la cuestión, los repitentes suelen estar condenados al fracaso escolar futuro y al abandono temprano de su educación formal.

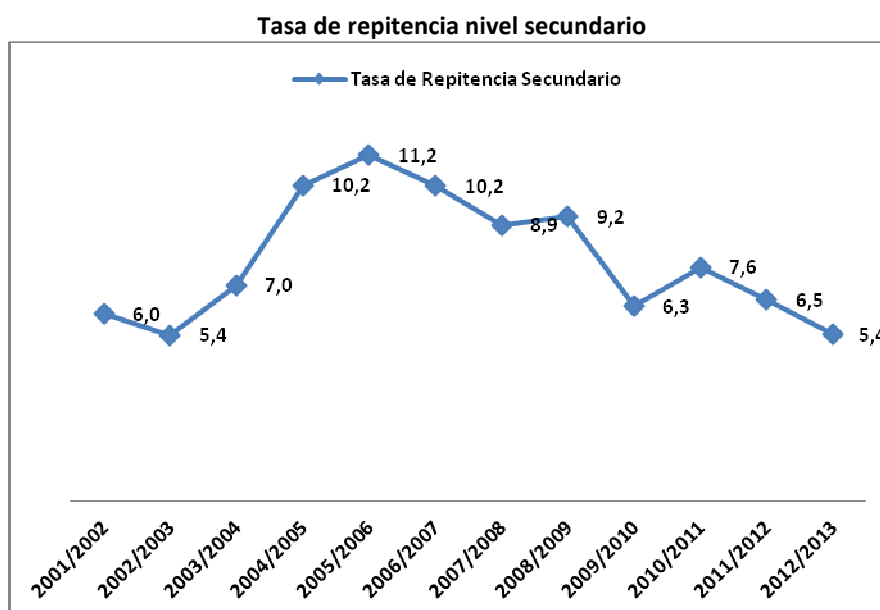
Esta tasa tuvo un importante descenso para el Nivel Primario desde el 2001 hasta 2013. Actualmente su último valor se ubica en 0,4%

Tasa de repitencia nivel primario



Fuente: Departamento de Planeamiento y Estadística, Ministerio de Educación de la Provincia.

La tasa de repitencia en el Nivel Secundario también disminuyó pero mínimamente. Sin embargo a partir de la cohorte 2004/2005 se registran valores que rondan los 10% y 11% hasta disminuir a 5,4% en 2012/2013.

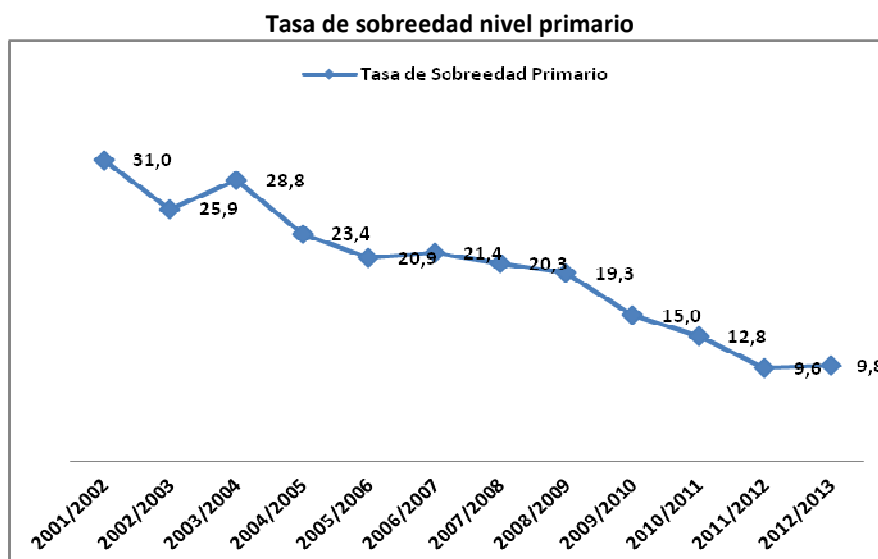


Fuente: Departamento de Planeamiento y Estadística, Ministerio de Educación de la Provincia.

Sobreedad

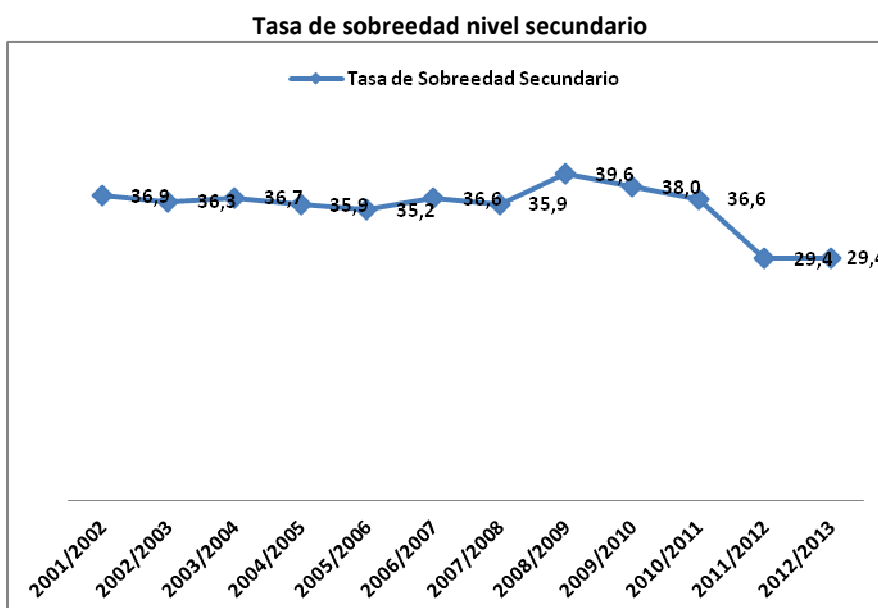
Un alumno con sobreedad, es aquel que tiene más edad de la considerada teóricamente ideal, según las normas legales de acceso al sistema educativo para el año de estudio que cursa.

La tasa de sobreedad del Nivel Primario tuvo un alza entre los períodos 2001/2002 y 2003/2004 con valores por encima del 25%. Sin embargo, a partir de éste último empezó un periodo de descenso considerable hasta el año 2013 llegando al último período al 9,8%. Cabe destacar que la disminución entre el período de referencia fue del 68,4%.



Fuente: Observatorio de la situación social de la niñez y adolescencia.

En el Nivel Secundario, esta tasa se mantuvo casi constante hasta la cohorte 2008/2009 que registró casi 40% de alumnos con sobreedad. Durante las siguientes cohortes los valores disminuyeron a 29%, lo cual no implica un cambio significativo en la problemática.



Fuente: Observatorio de la situación social de la niñez y adolescencia.

Analfabetismo

Se considera analfabeto a aquellas personas que desconocen los caracteres alfabéticos, por lo tanto no consigue leer ni escribir.

El primer dato relevante a tener en cuenta es el gran descenso de la población analfabeta durante este período 2001-2010.

Analfabetismo según sexo

Analfabetismo	Varón		Mujer	
	2001	2010	2001	2010
Índice	8,3%	4,1%	7,9%	3,8%

Fuente: Elaboración propia en base a datos del CENSO 2001-2010, INDEC.

Mercado de Trabajo

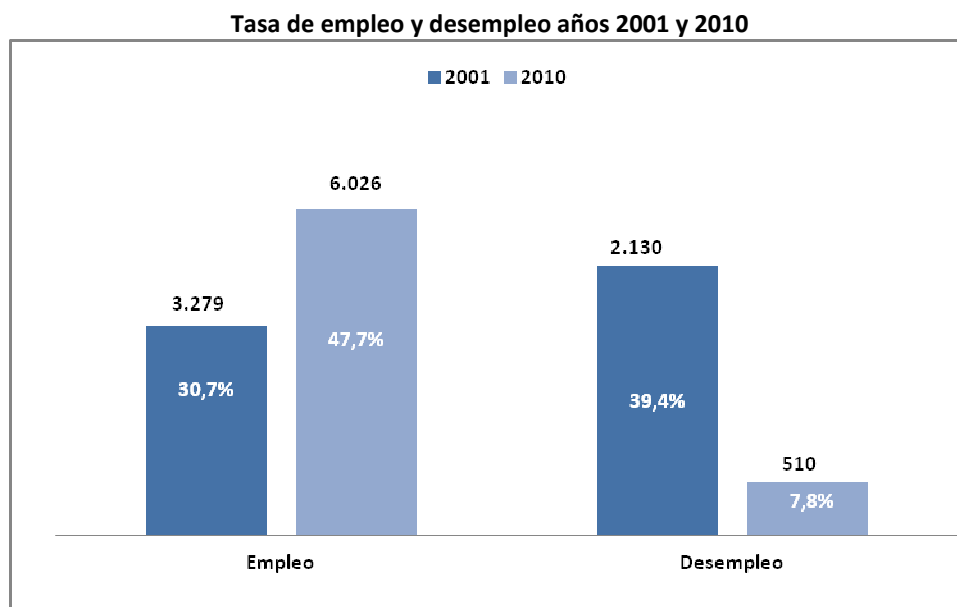
El empleo constituye un vínculo importante entre el desarrollo económico y el social, ya que representa la principal fuente de ingresos de la población. Su importancia para el desarrollo sostenible radica, por lo tanto, en su relación con el bienestar de las personas. Esta tasa muestra el grado en que el sistema económico absorbe a la población.

La tasa de ocupación o empleo es uno de los indicadores representativos del funcionamiento del mercado laboral, es la caja de transmisión entre la economía provincial y su situación social. Por ello, su evolución es representativa del impacto de la economía en el bienestar de la población pudiéndose analizar si esta es inclusiva o excluyente. Además, esta tasa es una herramienta importante que, relacionada con otros indicadores socioeconómicos, permite obtener un diagnóstico adecuado para la toma de decisiones.

Al igual que la tasa de desocupados o desempleo, es un indicador de importancia para la puesta en marcha de programas de capacitación y planificación (a mediano y largo plazo) de políticas para la creación de empleo de calidad, compatibles con el ODM 3 (Objetivos de Desarrollo del Milenio) que es promover el trabajo decente.

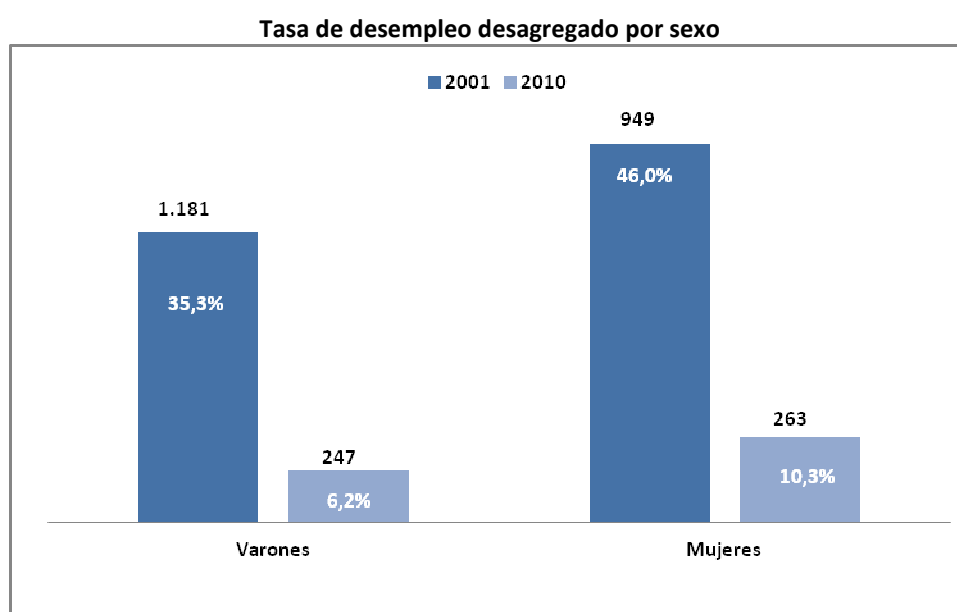
La tasa de empleo se calcula sobre el total de la población mayor de 14 años (ocupados, desocupados e inactivos) se considera a las personas que tienen edad de trabajar, y la tasa de desempleo se calcula sobre el total de la población económicamente activa (ocupados y desocupados) también mayores de 14 años.

En 2010 la tasa de empleo en el municipio de Bella Vista aumentó un 17% respecto a 2001. En cuanto a la de desempleo disminuyó considerablemente un 31,6% en el mismo periodo.



Fuente: Elaboración propia en base a datos del Censo 2001-2010, INDEC.

La tasa de desempleo, a su vez, nos permite observar el contraste existente entre ambos sexos. Así, las mujeres tienen mayores conflictos para ingresar al mercado laboral con una tasa de 46% para 2001 y 10% para 2010, mientras que los hombres tienen una tasa de 35,3% y 6,2% para el mismo período.



Fuente: Elaboración propia en base a datos del Censo 2001-2010, INDEC.